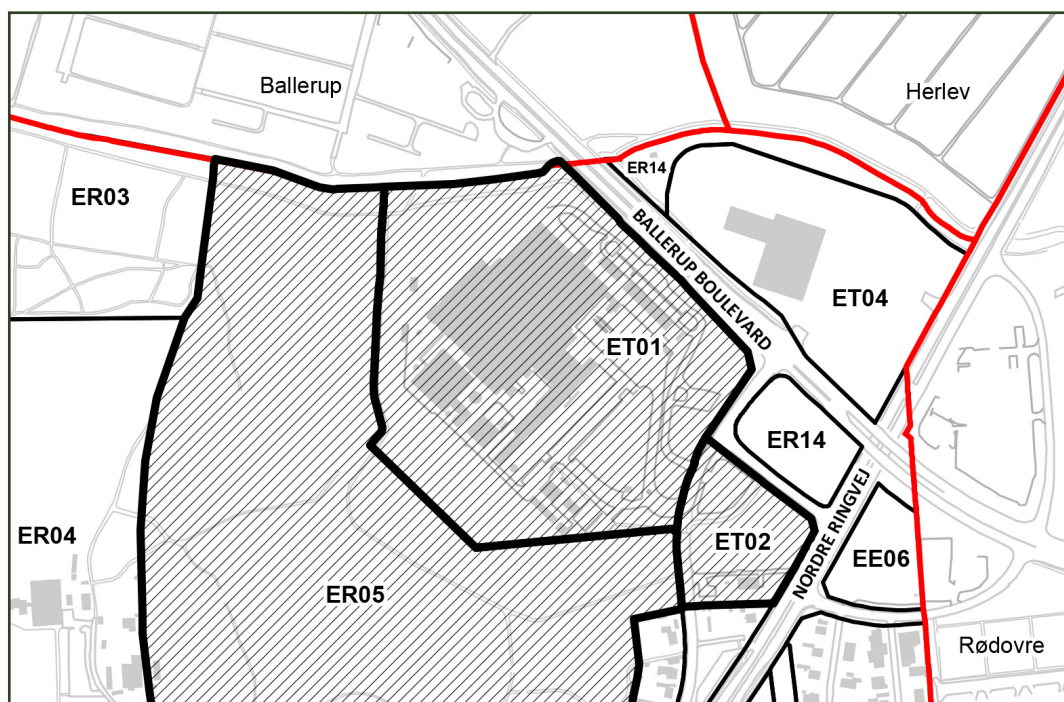


juni 2023



# KOMMUNEPLAN 2013 - 2025



## TILLÆG NR. 22

## **Hvad er en rammeændring?**

Glostrup Kommuneplan 2013-2025 blev vedtaget den 11. februar 2015. Kommuneplanen fastlægger dels en hovedstruktur for kommunen dels rammer for de enkelte områder i kommunen. Kommuneplanens rammer fastlægger retningslinjerne for indholdet i de fremtidige lokalplaner med hensyn til bebyggelsens art og anvendelse, bebyggelsens tæthed, trafiksystemet, grønne områder mv.

Kommunalbestyrelsen kan ændre kommuneplanens rammer ved at udarbejde et kommuneplantillæg, f.eks. for at imødekomme et konkret byggeønske. Rammeændringen kan imidlertid kun foretages efter en forudgående offentlig høring af mindst 8 ugers varighed hos overordnede myndigheder og borgerne i kommunen. En rammeændring vil som regel blive fulgt op af en lokalplan. Lokalplanen kan dog tidligst vedtages endeligt samtidig med eller efter vedtagelsen af rammeændringen.

### **Høring**

Kommuneplantillægget har været i offentlig høring fra 8. marts til 6. maj 2021.

# TILLÆG NR.22

## TIL KOMMUNEPLAN 2013 - 2025

### FOR GLOSTRUP KOMMUNE

Tillæg nr. 22 er udarbejdet i sammenhæng med Lokalplan EL8.2 for Vestforbrænding. Tillægget er udarbejdet for at ændre de bygningsregulerende bestemmelser for rammeområde ET01 samt justere rammegrænsen mellem ET01 og ET02.

Med tillægget fjernes ET01s rammebestemmelse om bebyggelsesprocent. For et stort teknisk anlæg som Vestforbrænding er det irrelevant at beregne en bebyggelsesprocent, da denne alligevel ikke siger noget entydigt om bebyggelsesomfanget grundet de meget store haller og andre tekniske anlæg.

Der fastlægges med Kommuneplantillæg nr. 22, at omfanget af bebyggelsen indenfor rammeområde ET01 alene reguleres gennem højdebegrænsninger og byggefelter.

Tillæg nr. 22 fastlægger den generelle maksimale bygningshøjde for ET01 til 30 m, hvilket er 5 m højere end hidtil fastlagt. Ligeledes fastlægges, at særlig høje bygningsdele som siloer og lignende tekniske anlæg indenfor afgrænsede byggefelter kan opføres i en højde på indtil 60 m hvis de inddækkes så der opnås et afstemt arkitektonisk udtryk og så de ikke fremstår visuelt dominerende.

Med Tillæg nr. 22 ændres afgrænsningen mellem rammeområderne ET01 og ET02 for at der kan skabes en entydig opdeling mellem områdets funktioner og så alle I/S Vestforbrændings aktiviteter samles indenfor rammeområde ET01.

Den hidtidige afgrænsningen mellem rammeområderne ET01 og ET02 afspejler ikke længere de faktiske forhold i området, idet I/S Vestforbrænding anvender et areal omfattet af ET02 – Transformatorstation i Ejby, til deres virksomhed

#### **Miljøvurdering**

I henhold til Lov om Miljøvurdering af planer og programmer og af konkrete projekter (VVM) (Lovbekendtgørelse nr. 973 af 25. juni 2020) er der foretaget en screening af såvel forslag til lokalplan EL8.2 som kommuneplantillæg 22 for at vurdere om vedtagelsen af planerne potentielt kan medføre væsentlige påvirkninger på miljøet.

På grundlag af screeningen har kommunen vurderet, at der skal gennemføres en miljøvurdering, der beskriver de miljømæssige konsekvenser af de ændringer der muliggøres af kommuneplantillægget (og Lokalplan EL8.2).

### Sammenfattende redegørelse for miljøvurdering

I marts 2023 blev forslag til Kommuneplantillæg nr. 22 for ET01 - Vestforbrænding offentliggjort. Forslaget til kommuneplantillægget med tilhørende miljøvurdering har været i offentlig høring i perioden fra den 8. marts 2023 til den 6. maj 2023.

I forbindelse med forslaget til kommuneplantillæg er der udarbejdet en miljørapport med miljøscreening, myndighedshøring og miljøvurdering af planen efter bekendtgørelse nr. 972 af 25. juni 2020 af lov om miljøvurdering af planer og programmer og af konkrete projekter (VVM) (herefter miljøvurderingsloven). Ifølge miljøvurderingslovens § 13, stk. 2, skal der i forbindelse med den endeligt vedtagne plan udarbejdes en sammenfattende redegørelse, som beskriver:

1. hvordan miljøhensyn er integreret i planen,
2. hvordan miljørapporten og de udtalelser, der er indkommet i offentlighedsfasen, er taget i betragtning,
3. hvorfor den vedtagne plan er valgt på baggrund af de rimelige alternativer, der har været behandlet,
4. og hvordan myndigheden vil overvåge de væsentlige indvirkninger på miljøet af planen eller programmet.

Den sammenfattende redegørelse skal offentliggøres samtidig med den endelige vedtagelse af kommuneplantillægget.

#### 1 Integration af miljøhensyn

Miljøvurderingen har været udarbejdet samtidig med udarbejdelsen af kommuneplantillægget for at sikre at de væsentligste miljøforhold allerede inden offentlig høring kunne være indarbejdet i planforslaget.

Planområdet indeholder dels et område med et naturhensyn (Ejby Moses nordlige rand) og dels et industrielt anlæg i form af affaldsforbrændingsanlægget Vestforbrænding. Denne snitflade betyder at der er en række miljøpåvirkninger der vil skulle håndteres for at Ejby Mose og andre følsomme naboområder ikke lider overlast ved gennemførelsen af lokalplanens muligheder. Dette gælder særligt visuel påvirkning, støj- og lyspåvirkning samt den generelle miljøpåvirkning fra flytninger af planområdets jorddeponier.

Miljøvurderingen har bidraget til, at disse miljøhensyn er indarbejdet i planprocessen samt at høring af berørte myndigheder og offentligheden foreligger dokumenteret.

Miljøvurderingens konklusion er, at vedtagelse af lokalplanen og efterfølgende udbygning af Vestforbrænding forventes at medføre visse væsentlige virkninger på miljøet:

- Den største miljømæssige påvirkning i forbindelse med udbygning af Vestforbrænding vil være den visuelle påvirkning af naboarealer ved opførelse af procestårne op til 60 m høje. Denne påvirkning er vurderet "moderat".
- De næststørste miljøpåvirkninger er vurderet at være påvirkningen af biologisk mangfoldighed. Gennemførelse af udvidelsen af Vestforbrænding vil finde sted i umiddelbar nærhed af §3-området Ejby Mose og den permanente tilstandsændring af lokalplanområdet vurderes at have "nogen påvirkning" af den samlede biologi i området.

- Nedlæggelsen af det eksisterende friareal i lokalplanens sydlige del vurderes at have *"mindre påvirkning"* af såvel drikkevandsdannelsen som af Bilag IV-arter i Ejby Mose.
- Ulykker med kølemidler som fx ammoniak vurderes at kunne have *"lille"* betydning.
- Alle andre påvirkninger fra eller på projektet vurderes *"ubetydelig"* eller *"ingen"* – selv den trafikdannelse som projektet vil forårsage.
- Herud over er den klimatiske effekt af udbygning af Vestforbrænding med et CO2-capture-anlæg vurderet til en *"stor positiv påvirkning"*.

Den visuelle påvirkning er imødegået i lokalplanen gennem fastlæggelse af krav til udformning af særligt høje bygningsdele samt krav til udbygning af de eksisterende støjvolde i lokalplanområdet.

Påvirkningen af Bilag-IV-arter er imødegået i praksis ved at fælde områdets træer uden for den aktive sæson for flagermus.

## 2 Høringssvar

I denne sammenfattende redegørelse beskrives det, hvordan de høringssvar, der omhandler miljøvurdering og lokalplanen, er taget i betragtning.

Der er modtaget én bemærkning til selve miljøvurderingens indhold. Denne bemærkning går på den konkrete vurdering af sandsynligheden for at lokalplanområdet kan udgøre et raste-/opholdsareal for Spidssnudet Frø.

I miljøvurderingen er der anlagt et forsigtighedsprincip og potentiel forekomst af beskyttede paddearter er beskrevet som: *"at det ikke kan udelukkes, at beskyttede paddearter anvender en del af ET01/lokalplanområdet til vinter- og sommerophold"*.

For at kunne anlægge et mere præcist synspunkt, er de konkrete forhold indenfor planområdet vurderet nærmere. Lokalplanen muliggør alene ændring af tilstanden af voldens top og tillader ikke ændringer på skråningsarealerne eller i randzonen mod Ejby Mose. Derved vil de arealer, hvor der er sandsynlighed for ophold af frøer ikke være berørt.

De eksisterende forhold på toppen af volden, vurderes ikke at være et egnet rasteområde for padder og der er ikke vand, så et egentlig yngleområde er der heller ikke tale om. Dermed er det vurderingen, at udnyttelse af kommuneplantillæggets og lokalplanens muligheder ikke vil medføre skade på yngle- og rasteområder eller risiko for forsætteligt drab på fredede padder.

### 3 Alternativer

I miljørapporten er omtalt et 0-alternativ, hvor miljøpåvirkningerne ved ikke at vedtage en lokalplan vurderes overordnet. Der er ikke omtalt et alternativ, hvor der ikke vedtages et kommuneplantillæg idet tillægget i praksis ikke åbner nye byggemuligheder.

### 4 Overvågning

I henhold til § 12, stk. 4, i miljøvurderingsloven skal myndigheden overvåge de væsentlige miljøpåvirkninger af planens gennemførelse.

Udbygning af Vestforbrænding som vist i Lokalplan EL8.2 vil medføre en meget stram godkendelses- og overvågningsprocedure i medfør af anden lovgivning end Planloven. Der vil derfor som en naturlig del af opførelse og drift af nye dele af Vestforbrænding finde miljømæssig overvågning sted.

### **Natura 2000 og Bilag IV-arter**

Den overordnede statslige planlægning forhindrer at en kommune vedtager planer, der kan skade arter eller naturtyper, der er på udpegningsgrundlaget for Natura 2000-områder, eller yngle- og rasteområder for arter på EU's habitatdirektivs bilag IV, jf. Bekendtgørelse om administration af planloven i forbindelse med internationale beskyttelsesområder samt beskyttelse af visse arter (nr. 1382 af 26. november 2016).

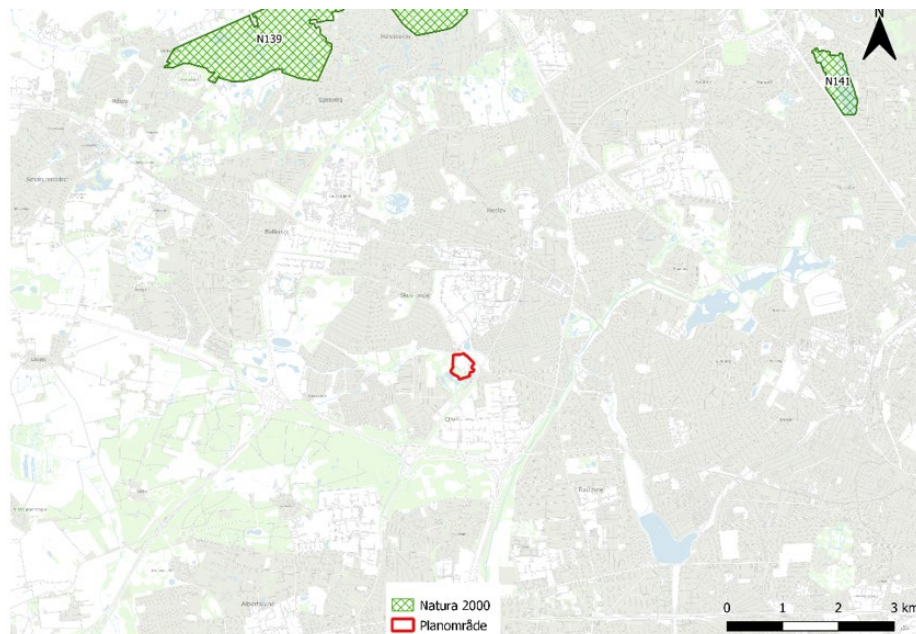
Alle planer og projekter skal derfor vurderes i forhold til, om de kan skade Natura 2000-områder eller strengt beskyttede arter på direktivets bilag IV.

#### *Natura 2000:*

Kommunen må ikke vedtage planer, der kan skade arter eller naturtyper, der er på udpegningsgrundlaget for Natura 2000-områder, eller yngle- og rasteområder for arter på EU's habitatdirektivs bilag IV, jf. Bekendtgørelse om administration af planloven i forbindelse med internationale beskyttelsesområder samt beskyttelse af visse arter (nr. 1595 af 6. december 2018). Alle planer og projekter skal derfor vurderes i forhold til, om de kan skade Natura 2000-områder eller strengt beskyttede arter på direktivets bilag IV.

#### *Natura 2000:*

Der er ikke registreret Natura 2000-områder inden for planområdet. Nærmeste Natura 2000-område er N139 (Øvre Mølleådal, Furesø og Frederiksdal Skov), som omfatter fuglebeskyttelsesområde F109 og habitatområde H123. Dette område er beliggende ca. 5,5 km nord for planområdet:



*Beliggenhed af Natura 2000-områder i forhold til kommuneplantillæggets område.*

Det i den udarbejdede miljørapport vurderet at udnyttelse af kommuneplantillæggets muligheder ikke vil have betydning for Natura 2000-områder.

*Bilag IV-arter:*

Der er inden for planområdet i nyere registreringer konstateret flagermus og vandrefalk, men ikke andre bilag VI-arter, der kan påvirke mulighederne for udnyttelse af mulighederne indenfor rammeområde ET01. Der er tidligere konstateret padder i vandhullerne syd for Ejby Mose, der ligger på lidt større afstand af planområdet.

*Flagermus:*

Inden for en del af planområdet er der udført lytteundersøgelser efter flagermus natten mellem 5. og 6. juli og natten mellem d. 1. og 2. august 2022. Der blev registreret fem forskellige arter af flagermus, herunder brunflagermus, dværgflagermus, trolldflagermus, vandflagermus og sydflagermus. Dværgflagermus var den art, som blev optaget flest gange og det forventes af arten bruger området til fødesøgning og gennemflyvning. De resterende arter blev til sammenligning registreret ganske få gange.

Ydermere er der udført egentlige besigtigelser af rammeområdet. Udnyttelse af mulighederne indenfor rammeområde ET01 vil medføre fældning af træer som senere genbeplantes. Formålet med besigtigelsen i dette område var derfor at vurdere om arealet muligvis kunne være yngle- og levested for flagermus.



*Registreret flagermus-aktivitet i den sydlige del af rammeområde ET01.*

På baggrund af besigtigelsen vurderes det, at arealet ikke er egnet som yngle- og levested for flagermus. Det begrundes med, at alle træerne har meget få døde grene og ingen tegn på skader. Hulheder i træstammerne fra visne grene var i alle observerede tilfælde små og overfladiske, og vil ikke kunne rumme flagermus.

#### *Padder:*

Da planområdet ligger i umiddelbar nærhed af Ejby Mose er det relevant at vurdere hvorvidt fredede padder vil kunne blive påvirket ved udnyttelsen af de muligheder som den ændrede plangrundlag giver, herunder særligt omlægning og udbygning af den eksisterende jordvold.

Glostrup Kommune gennemførte i 2019 en undersøgelse for forekomst af padder generelt inden for kommunens område. Undersøgelsen bestod dels af en undersøgelse i marts måned af forekomst af ægklumper og dels en kvalitativ undersøgelse i juni måned omkring de søer, hvor der var konstateret ægklumper. Der blev dog kun konstateret butsnudet frø og skrubtudse.

Kortet herunder viser resultatet af undersøgelsen i 2019. Selve den store sø i mosen er ikke undersøgt for padder, da der er mange fisk i søen og derfor ikke så sandsynligt at der er fx spidssnudet frø i søen:





Registreret forekomst af padder omkring Ejby Mose i 2019

#### Resultat af paddeundersøgelsen i 2019:

- *Spidssnudet frø (NT)*: Nærmeste observation af spidssnudet frø er ca. 300 m sydvest for planområdet.
- *Stor vandsalamander (LC)*: Nærmeste observation af stor vandsalamander er ca. 300 m sydvest for planområdet.

Stor vandsalamanders sommerrastesteder findes på land inden for 150-200 m fra yngle vandhullet, og kan ofte være tæt på menneskelig bebyggelse og skov – i dette tilfælde i den nordlige del af rammeområde ER05, der grænser op til ET01.

Spidssnudet frø lægger æg i søer og vandhuller, og haletudserne forvandles og går på land. De unge frøer opholder sig på land tæt ved yngle vandhullet umiddelbart efter forvandlingen, mens de voksne frøer ikke er nær så knyttet til yngleområdet. I november begynder frøerne at søge mod deres vinteropholdssteder, som oftest findes på land i de øverste jord – og bladlag.

Lokalplanområdet indeholder den flade top af jordvolden mod Ejby Mose. Beplantningen på voldskråningen består af unge træer uden sidegrene og med forekomst af spredte buske af slåen og engriflet hvidtjørn. Udover randzonen mod mosens vådområder, hvor der forekommer lidt spredte urter, er skråningen blotlagt for bundvegetation og er dækket af et tyndt lag visne blade. Der forekommer ikke liggende dødt ved, som vil kunne anvendes til rasteområder for padder.



*Typisk beplantning på voldsskråningen*

På toppen af jordvolden forekommer der kun spredt beplantning af buske og enkeltstående høje træer på et græsareal som i overvejende grad bliver slået, og som er hyppigt befærdet af Ejby Moses brugere. I den østlige ende af område oven på volden er der forekomst af ung træbeplantning af samme karakter som den der forekommer på skråningen.



*Voldkronens beplantning*

Lokalplanen muliggør alene ændring af tilstanden af voldens top og tillader ikke ændringer på skråningsarealerne eller i randzonen mod Ejby Mose.

På baggrund af de eksisterende forhold på toppen af volden, vurderes det ikke, at arealet er et egnet rasteområde for padden i og omkring Ejby mose. Dette begrundes både med, at den stejle jordvold som omgiver hele området i nogen grad vil udgøre en barriere for paddernes vandring ind i området, samt at der ikke er forekomst af lavt og tæt buskads, dødt ved eller øvrige elementer som padden vil kunne gemme sig i.

Det er vurderingen, at der ved udnyttelsen af kommuneplantillæggets og lokalplanens muligheder ikke vil ske skade på yngle- og rasteområder for bilag IV padden, og at der dermed vil være risiko for forsætteligt drab på fredede padden.

#### *Rødlistede arter*

Den eneste registrerede rødlistede art indenfor Tillæg nr. 22s område er vandrefalk. Arten er observeret flere gange, især på og omkring skorstenen ved Vestforbrænding og dens tilstedeværelse skyldes netop at området anvendes til det planlagte formål (tekniske anlæg). Det må forventes, at arten forsvinder såfremt de planlagte muligheder ikke udnyttes – konkret hvis den høje skorsten fjernes.

Inden for eller på grænsen til planområdet er der registreret følgende rødlistede fugle: Vandrefalk, rød glente, isfugl, vandstær, taffeland, grønbenet rørhøne.

Det i lokalplanens miljørapport vurderet at udnyttelse af lokalplanens muligheder ikke vil have begrænset, men dog nogen betydning for flagermus.

Tillæg nr. 22 til Kommuneplan 2013-2025 er endeligt vedtaget af Glostrup Kommunalbestyrelse den 21. juni 2023.

GLOSTRUP KOMMUNALBESTYRELSE, den 27. juni 2023

  
Kasper Damsgaard  
Borgmester

/   
Anders Asmind  
Centerchef

# Rammer for lokalplanlægningen, Glostrup Kommune

I henhold til Planloven (Lovbekendtgørelse nr. 1157 af 1. juli 2020) fastsættes som tillæg nr. 22 til Kommuneplan 2013 - 2025 følgende bestemmelser for rammeområde ET01:

## **ET01 – Vestforbrænding**

For området gælder følgende rammer for indholdet af lokalplanlægningen:

Kommuneplantillæg nr. 22 til Kommuneplan 2013-2025:

<b>Ramme nr.:</b>	
<b>Områdenavn:</b>	Vestforbrænding
<b>Zonestatus:</b>	Byzone
<b>Generel anvendelse:</b>	Tekniske anlæg
<b>Specifik anvendelse:</b>	Tekniske anlæg, Forsyningsanlæg
<b>Områdets anvendelse:</b>	Fælleskommunalt forbrændingsanlæg o.l.
<b>Max antal etager/højde</b>	30 m
<b>Notat</b>	Siloer og lignende tekniske anlæg indenfor afgrænsede byggefelter kan opføres i en højde på indtil 60 m, hvis de inddækkes så der opnås et afstemt arkitektonisk udtryk og så de ikke fremstår visuelt dominerende. En enkelt skorsten må udføres med en højde på indtil 150 m. Maks. 80 % af områdets areal må befæstes. Parkerings- og kørearealer skal afvandes så der tages hensyn til grundvandet.
<b>Landskab</b>	Vestforbrændings tekniske anlæg skal afskærmes med træbeplantede jordvolde for at mindske anlæggets visuelle dominans i forhold til omgivelserne. Der skal mod nord og vest sikres stipassage langs Harrestrup Å og Ejby Mose.

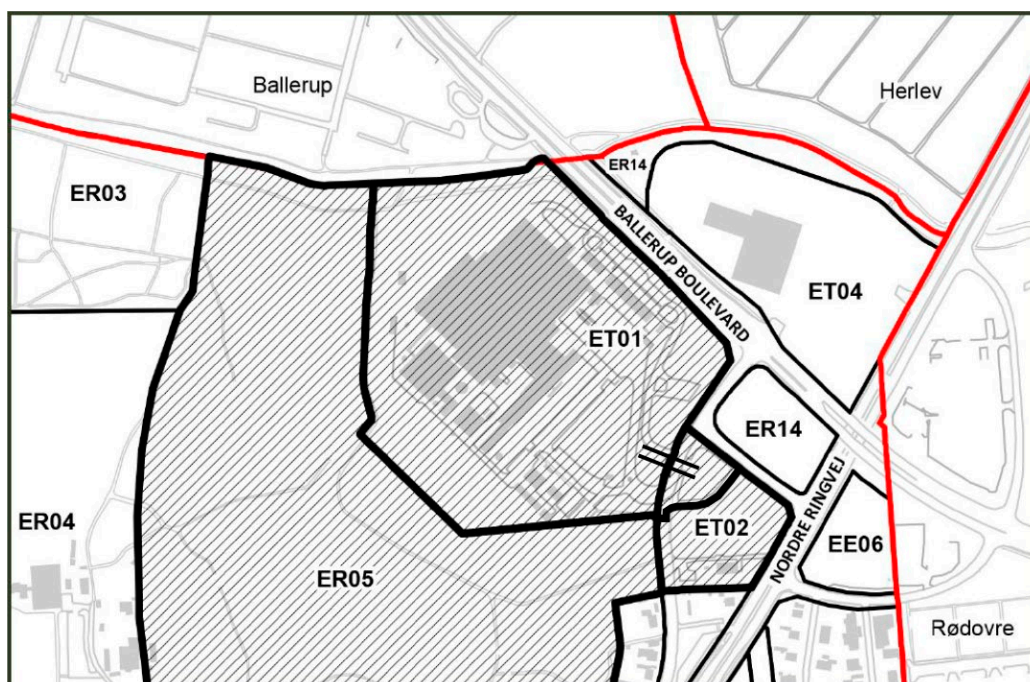
Kommuneplantillæg nr. 22 ændrer på afgrænsningen mellem ET01 og ET02, så grænsen mellem disse rammeområder defineres af området for Lokalplan EL8.2.

Herudover gælder følgende bestemmelser for de to kommuneplanrammer ET02 og ER05, hvis indhold i øvrigt ikke ændres med kommuneplantillægget:

<b>Ramme nr.:</b>	<b>ET02</b>
<b>Områdenavn:</b>	Transformatorstation i Ejby
<b>Zonestatus:</b>	Byzone
<b>Generel anvendelse:</b>	Tekniske anlæg
<b>Specifik anvendelse:</b>	Forsyningsanlæg
<b>Områdets anvendelse:</b>	Transformatorstation
<b>Bebyggelsesprocent</b>	10% beregnet ud fra området som helhed
<b>Notat</b>	Maks. 80 % af grundens areal må befæstes Parkerings- og kørearealer skal afvandes så der tages hensyn til grundvandet

<b>Ramme nr.:</b>	<b>ER05</b>
<b>Områdenavn:</b>	Ejby Mose
<b>Zonestatus:</b>	Byzone
<b>Generel anvendelse:</b>	Rekreativt område
<b>Specifik anvendelse:</b>	Større rekreativt område, Nærrekreativt område
<b>Områdets anvendelse:</b>	Park, grønt område o.l.
<b>Notat</b>	Området må ikke bebygges
<b>Landskab</b>	Området skal beplantes og vedligeholdes efter en samlet plan

### Oversigtskort



Rammekort med ny grænse indtegnet mellem ET01 og ET02.